

# Fræðslustígur um Ólafsdal

Stígurinn liggur í hring rangsælis um dalinn, um 3 km. Fylgið merkingunum og staldrið við viðeigandi númer til að lesa af þessu blaði um jarðræktarminjar og örnefni.



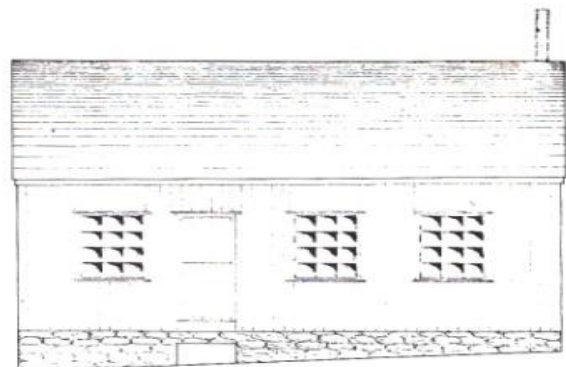
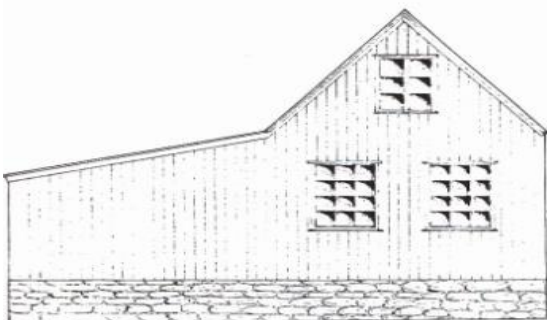
Ólafsdalur um 1900. Horft til vesturs ofan úr Skál. Torfnátthaginn er neðst til vinstri og matjurtagarðurinn þar niður af í átt að Lindinni. Gamli bæjarhóllinn er fyrir miðri mynd. Húsið við jaðar myndarinnar lengst til vinstri er Tóvinnuhúsið. Nær bænum eru haughús og fjós, þá Suðurhúsið og aftan við skólahúsið er Vatnshúsið og Smiðjan. Skemman neðst við Tröðina og Kvíar lengst til hægri. Vestan ár er Kragamelur og Skriðan.

## 1.

Hér er mjólkurhúsið sem Torfi Bjarnason reisti rétt fyrir aldamótin, í daglegu tali nefnt Vatnshúsið. Torfa hafði tekist með fyrirhleðslum að leiða Bæjarlækinn að bænum og hér rennur hann gegnum innri hluta hússins þar sem var mjólkurhús. Vatnið var þar nýtt til kælingar. Um tíma var hér einnig ostagerð. Þar sem komið er inn í fremri hluta hússins var þvottahús með tvennum hlóðum undir miklum pottum. Það nýttist einnig sem útielldhús, m.a. til að sjóða slátur. Inn af þvottahúsinu til norðurs var ösku- og sorphús. Við norðurgaflinn stóð þrískiptur kamar. Rétt sunnan við Vatnshúsið var hluta Bæjarlækjarins veitt með

röri í djúpan brunn, undir bíslaginu við skólahúsið, þaðan sem dælt var upp til heimilisnota.

Norðan við Vatnshúsið er grunnurinn af hinni sögufrægu smiðju Torfa þar sem smíðaður var fjöldi ljáa, plóga, herfa, kerra, vatnshrúta og fleiri áhalda sem nýtt voru víða um land. Næst Smiðjunni er skikinn Smiðjuflöt. Sé litið í austurátt frá Smiðjunni blasir við gamli bæjarhóllinn í Ólafsdal. Enn mótar fyrir götunni upp hólinn hjá matjurtagarðinum sem nú er vestan í honum. Túnið á bæjarhólnum og norðanmegin við veginn heitir Rústavöllur en sunnan vegar er Miðvöllur.



## 2.

Hér er grunnur gamla skólahússins sem Torfi reisti við upphaf skólans; tvílyft timburhús sem síðar fékk nafnið Suðurhúsið. Veturinn 1895 stórskemmdist það í ofviðri og árið eftir var reist hið mikla skólahúsið sem enn stendur. Suðurhúsið var lagfært og m.a. nýtt sem smíðahús skólans. Eftir að þakið tók af í illviðri um 1925 var efri hæðin rifin og nýtt þak sett á. Ármegin við Suðurhúsið má sjá móta fyrir grunni Hjallsins. Hjallurinn var stórt þurrkhús með malarbotni og rimlum í lofti. Hægt var að opna hlera á báðum hliðum til að þurrka þvott.

Túnið neðan við bæjarhúsin, frá heimtröðinni og að fjósinu hér fyrir sunnan, heitir Bæjarflöt. Fyrir neðan barðið hér vestan við rennur Ólafsdalsáin. Þar var mikil bleikjugengd síðsumars og fram á haust. Dregið var á og síðar veitt á stöng. Bleikjan var m.a. þækilsöltuð til varðveislu.

Nú göngum við áfram til suðurs, inn dalinn.

## 3.

Hér standa veggir af 15 kúa fjósi sem Torfi reisti skömmu fyrir aldamótin. Guðjón Samúelsson hlóð þessa vaggi. Inni í fjósinu er djúpur brunnur. Þangað veitti Torfi hluta af Bæjarlæknum. Sunnan við fjósið var hlaðið haughús. Fjóshlaðan stóð sér vestan við fjóströðina, á barðbrúninni nær ánni, enda vildi Torfi aðskilja hana frá fjósinu vegna eldhættu í heyinu. Við suðurenda hlöðunnar, var hesthús fyrir 12 hesta, hlaðið úr torfi og grjóti og sneri dyrum að ánni. Síðar voru reistar súrheysgryfjur við hlöðuna og má sjá brotin af þeim hér handan við fjóströðina.

Handan við ána, á móts við bæjarhúsin, er dalverpi sem heitir Lambadalur og um hann rennur Lambadalsá út í Ólafsdalsána. Frá Lambadal og inn í Illutungu heitir fjallið Kragi og á móti bænum er Kragamelur þar sem er eitt gjöfulasta veiðisvæði árinna. Niður norðurbrún Kragafjalls, sunnan við

Lambadal, er nokkuð greiðfær gönguleið sem heitir Taglið. Norðan og utan við Lambadal heitir fjallið Lambadalshyrna. Þar niður af er Grenishjalli. Niður undan Lambadal heitir Skriða.

Við göngum til suðurs inn dalinn, nærri barðinu.

## 4.

Hér eru tóftir hesthúss og hesthússhlöðu sem grafin var í jörðu með steinhlöðnum veggjum. Þegar tvíbýlt varð í Ólafsdal eftir tíma Torfa nýtti annað heimilið þessi hús sem fjárhús, ásamt húsunum uppi á Háavelli (sjá nr. 6), en hitt heimilið fjárhús Torfa niðri á Eyrartúninu (sjá nr. 11).

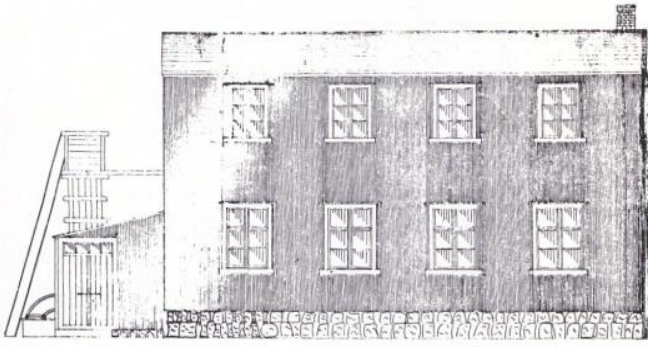
Héðan er gott útsýni inn í Ólafsdalinn sem liggur til suðurs. Þar falla Ólafsdalsfossar. Milli Ólafsdals og Hvarfsdals í suðaustri er Þverfjallið. Í miðri hlíð þess er Smjörhjalli og niður af Þverfjallinu heitir Tunga milli ána. Innst í Ólafsdal má sjá þríhyrnda tungu sem heitir Illatunga. Hún var ekki smöluð heldur beðið eftir að fé skilaði sér þaðan.

Nú göngum við enn til suðurs inn dalinn nálægt barðinu ofan við Ólafsdalsána.

## 5.

Héðan horfum við niður á grunn Tóvinnuhússins. Inni í Skólahúsinu eru teikningar af þessu tveggja hæða húsi og saga þess sögð, en það brann 1909. Til að knýja hinar fullkomnu tóvinnuvélar, sem Torfi flutti inn, veitti hann hingað hluta af Hvarfsdalsánni og heitir lækurinn Vélalækur, en ofar með ánni Orrustulækur. Við stöndum nærri brúninni þar sem lækurinn rann frá Hvarfsdalnum og var veitt í tréstokki niður á hverfihjólið við norðurenda hússins. Þaðan lá ás gegnum húsið og reimar drifu vélarnar. Hluti af búnaði tengdum ásnunum stendur á grunninum. Þegar gengið er hér suður á brúnina og horft upp eftir greinilegum áveituskurði og farvegi Vélalækjarins og upp eftir Hvarfsdalsánni hafa margir á orði að hér hafi Torfi veitt vatninu upp í móti.





Í suðaustur sést áleiðis inn í Hvarfsdal. Austasti Hvarfsdalsfossinn fellur ofan í Draugaskot en þangað skín aldrei sól. Klettastallar sem standa út úr hlíðum eru sagðir draugasætin.

Héðan göngum við í austur og stefnum á tóttir sem ber í Bæjarhlíðina, í átt að hlöðnum görðum.

## 6.

Við erum stödd á Háavelli. Hér eru leifar af fjárhúsum og fjárhúshlöðu. Minnsta rýmið var hrútakofi. Hænur voru í áföstu húsi næst Hvarfsdalnum. Héðan blasir við Grjótnátthaginn uppi á Kvíahjallanum en hann hlöð Torfi með skólapiltum á upphafsárum skólans. Í suðurhorni hans eru hlaðnir kvíaveggir þar sem ær voru mjólkaðar. Norðar er Torfnátthaginn, líklega hlaðinn um svipað leiti. Túnið sem liggur héðan til suðurs og vestur að hesthústóftunum niðri á barðinu (nr. 4), heitir Gullkinn og dregur nafn sitt af þeim ærna kostnaði sem Torfi hafði af því að slétta það.

Hlíðin frá Grjótnátthaga og inn að Hvarfsdal heitir Orrustuhlíð og niður af henni er Orrustuflóí. Héðan má sjá greinilega túnsléttu í Orrustuflóanum og tóftir þar við. Þetta er Móhústúnið sem var slegið og síðan breiddur á það mór til þurrkunar úr miklum mógröfum í Orrustuflóa. Tóftirnir eru af Móhúsinu sem Torfi reisti. Þar var mórinn geymdur og svo sóttur á sleða á veturnum eftir þörfum til kyndingar.

Við höldum enn í austur að Torfnátthaga.

## 7.

Hér stöndum við rétt vestan við horn matjurtagarðsins þar sem ræktaðar voru kartöflur og annað grænmeti fyrir hið mannmarga heimili. Garðurinn byrjar uppi undir Torfnátthagannum sem blasir við hér uppi í hlíðina og sést móta fyrir garðinum niður undir þann stað sem við stöndum á.

Uppi í fjallinu fyrir ofan blasir við Skál og þar upp af Efri Skál. Klettahjallinn í fjallinu, sem hefst suður af Sandkúlu á móts við Efri Skál, heitir Langihjalli og gengt er eftir honum inn hlíðina og niður í Hvarfsdal. Klettahjallinn lægra í hlíðinni sem byrjar skammt ofan við Grjótnátthaga heitir Litlihjalli. Vinsælt er að ganga upp í Skál enda víðsýnt þaðan. Hlíðin hér ofan við bæinn heitir Bæjarhlíð frá norðurenda Litlahjalla og eins langt og tún ná.

Héðan göngum við stuttan spöl í norður, í átt að bæjarhúsunum.

## 8.

Þetta er Lindin og héðan var bæjarlæknum veitt að bænum og í gegnum Vatnshúsið. Meðan Lindin var í notkun var allt slý hreinsað úr henni reglulega. Til þess var opnaður hleri sem er í Lindinni norðanverðri. Þá tæmdist hún út í frárennslisskurð sem enn er greinilegur. Áhugavert er að fylgja Bæjarlæknum frá Lindinni og niður að Vatnshúsi til að sjá hve hugvitsamlega Torfi veitti honum að fjósi og bæjarhúsum, m.a. með því að hlaða undir hann.

Túnið sem liggur héðan frá Lindinni, upp með Torfnátthagannum og nær inn í órækt í Bæjarhlíðinni hér norður og austur af heitir Lindarvöllur.

Nú stefnum við í austurátt og inn í Torfnátthaga.

## 8a.

Hér í Torfnátthagannum eru tóttir af fjárhúsum. Líklegt er að hér hafi verið ær í kvíum.

Hér upp af er ein fjölfarnasta og greiðfærasta gönguleiðin upp í Skál en algengt var að fara með gesti upp í Skál, áfram upp í Efri Skál og ganga svo með brúnum fyrir Hvarfsdal og Ólafsdal og koma niður Taglið við Lambadal handan við ána.

Héðan göngum við í norðaustur á ská upp í Bæjarhlíðina og svo til norðurs undir henni.

## 9.

Hér neðan við okkur til vesturs eru mót tveggja langra garða sem eru hluti Flóðveitunnar sem Torfi útbjó. Garðarnir tveir liggja á ská upp í hlíðarnar til norðurs og suðurs og sameina læki og sitrur í einn

læk; Flóðveitulæk, sem rennur á milli garðanna. Fyrirkomulag áveitunnar er ekki að fullu þekkt en unnið er að rannsóknum á jarðræktarminjum. Ein not eru þó vel þekkt: Þegar skarðið milli Flóðveitugarðanna var stíflað með hlera myndaðist lón hér ofan við það þar sem gott var að busla og synda, enda með grasbotni að hluta og volgnaði fljótt í sól.

Niður af Flóðveitunni er mýri sem oft var nefnd Mýrarhorn. Skjaldartúnið neðan við mýrarnar skiptist í Efri og Neðri Skjöld um Bæjarlækinn sem rann hér niður og sameinaðist Flóðveitulæknum rétt við Gildrunes. Í Skjaldartúni eru beðasléttur. Flóinn þar fyrir neðan og niður að Gildrunesi við veginn heitir Mýrarskjöldur.

Við göngum enn til norðurs og stefnum á Stekkinn, hlaðna garða sem við göngum inn í.

## 10.

Við erum stödd í Stekknum sem Torfi og skólapiltar hlóðu úr grjóti að stórum hluta, nema vestast þar sem er torfveggur. Stekkurinn var sleginn en hér nyrst er ílangt hólf sem fé var rekið í úr girðingunni fyrir neðan til að taka af. Eftir rúningu var ánum og lömbunum sleppt út í gegnum hlið til norðausturs.

Við erum nú stödd beint undir Stekkjarhyrnu til austurs þar sem ernir hafa gjarnan verpt. Af nyrstu brún Stekkjarhyrnu er mikið útsýni út Gilsfjörð og alla leið vestur í Stálfjall ofan við Skor.

Héðan göngum við til vesturs, niður Stekkinn.

## 10a.

Grænn hóll hér í Stekkjarmóum neðan við Stekkinn heitir Stráksleiði en þar er reiðhestur sagður hafa verið heygður með öllum reiðtygjum

Ólafsdalsjörðin nær vestur Ólafsdalshlíð að Merkjakriðu sem sést langt niður hlíðina innan við Moldhólana þar sem vegurinn liggur hæst. Vestan Merkjakriðu tekur Holtahlíð við. Á milli Merkjakriðu og hæðarinnar Vörðuleitis er Byrgismýri, neðan við Tvíhlið og þar niður af er Forvaðinn. Þar varð að sæta sjávarföllum þegar vegurinn lá um fjöruna. Til austurs nær jörðin að Deild, lítilli á sem er sú fyrsta sem komið er að þegar farið er inn fjörðinn í átt að Kleifum, nyrsta bæ í Dalasýslu.

Við göngum niður Stekkjarmóann til vesturs og stefnum á stóran stein, Goðastein.

## 11.

Goðasteinn stendur hér á túninu Neðri Skildi. Sumir segja hann hafa staðið í hofi landnámsmannsins Ólafs Belgs. Lengi hefur verið talið að hér sé bústaður huldufólks. Í Goðasteini kvaðst Sigurborg Bjarnadóttir, systir Torfa, stundum sjá ljós eftir skyggja tók. Borga, eins og hún var jafnan kölluð, var vinnukona hjá ábúendum í Ólafsdal allt til dánardags vorið 1954.

Handan við veginn eru áreyrar Ólafsdalsárinnar. Þar má enn sjá Eyrartúnið sem þótti sérlega gott að slá. Sjávarmegin í því er miklar beðasléttur og þegar túnið er slegið má sjá reglulegar grunnar rásir sem skipta því í reiti. Þarna stóðu lengi aðal fjárhúsin í Ólafsdal sem Torfi reisti en lítið mótar fyrir þeim nú.

Við göngum nú í átt að Skólahúsinu, að minnismarkinu um Torfa og Guðlaugu.

## 12.

Hér á túninu Steintröð stendur minnismarki Ríkharðs Jónssonar um Torfa Bjarnason og Guðlaugu Zakaríasdóttur konu hans. Styttan var afhjúpuð á Ólafsdalshátíð 1955, á fæðingardeggi Torfa, 28. ágúst. Hér rétt sunnan við er hafin endurgerð á hinni veglegu heimtröð að Ólafsdal en Torfi hlóð steintröð sem náði allt frá núverandi hliði og upp að húsi. Áður stóð mikil geymsluskemma fyrir reiðtygi og reiðing neðst við tröðina ármegin en kvíar voru hér norðan við. Hér niður af Steintröðinni til norðurs er lítill túnskiki sem liggur niður að vegi og heitir Skottið.

Nú er stuttur spölur upp tröðina í Skólahúsið þar sem hægt er að fræðast meira um skólahúsið sjálft, Ólafsdal, skólastarfið, hinn mikla þátt Guðlaugar í sögu og menningu staðarins og lífið hér í dalnum.

---

*Texti: Arnar Guðmundsson*

*Heimildir: Guðmundur Rögnvaldsson, skrár Örnefnastofnunar eftir frásögnum Markúsar Torfasonar og Rögnvaldar Guðmundssonar og Saga Torfa Bjarnasonar og Ólafsdalsskólans eftir Játvarð Jökul Júlíusson, BÍ 1986.*